



MOZON

Montessori-onderwijs Zuidoost Nederland

Schoolplan 2019-2023

Montessorischool Helmond

Versie : 1

Vastgesteld : 28-06-2019



Inhoud

1.	De school en haar omgeving	3
2.	Uitgangspunten schoolbestuur	4
3.	Ons schoolconcept	10
4.	Wettelijke opdrachten	12
4.1	Onderwijskwaliteit: ambities en bewaking	12
4.2	Onderwijstijd	14
4.3	De inhoud van ons onderwijs	15
4.4	Kaders: wat hebben onze leerlingen nodig?	19
4.5	De leerlingenzorg	20
5.	Analyse van het functioneren van de school	23
6.	Ambities en meerjarenbeleid	25



1. De school en haar omgeving

Montessorischool Helmond is al sinds 1983 een begrip in de wijk Brouwhuis en omgeving. Ouders en kinderen kiezen bewust voor onze Montessorischool. Hierdoor heeft onze school een wijk en regiofunctie. Montessorischool Helmond is een kleinschalige school, gelegen aan de Dinkelstraat. Op loopafstand ligt de wijk Rijpelberg. Winkelcentrum Brouwhorst en station Brouwhuis grenzen aan onze school. Dagelijks wordt gebruik gemaakt van de omliggende groenvoorzieningen.

Sinds 2016 is onze school een samenwerking met Montessori Kinderopvang gestart. De kinderopvang is gelegen naast de school waardoor zij gebruik maken van dezelfde faciliteiten en waardoor een nauwe samenwerking plaats vindt.

Montessorischool Helmond is gestart als éénpitter. In 1999 is stichting MOZON opgericht. Stichting MOZON is een stichting op Algemeen bijzondere grondslag. Samen met Montessorischool Venlo, Montessorischool Weert en Montessorischool Venray vormen wij nu deze stichting. De dagelijkse leiding berust bij de direct-bestuurder van Stichting MOZON, de heer Lex Spee, MES.

Kenmerken directie en leraren

Montessorischool Helmond wordt geleid door een waarnemend directeur. De directie wordt ondersteund door een intern begeleider.

Alle leerkrachten die werkzaam zijn binnen Stichting MOZON zijn in het bezit van het montessoridiploma of zijn in de opleiding hiervoor aan het volgen.

Het team van Montessorischool Helmond bestaat uit 10 vrouwelijke leerkrachten en 3 mannelijke leerkrachten. De gemiddelde leeftijd van het team is 41 jaar.

Leeftijdsopbouw team:

Per 31-07-2019	MT	OP
Ouder dan 60 jaar		
Tussen 50 en 60 jaar		4
Tussen 40 en 50 jaar	1	2
Tussen 30 en 40 jaar		3
Tussen 20 en 30 jaar		3
Jonger dan 20 jaar		0
Totaal	1	12

Onze school heeft een goede mix van ervaren en jongere leerkrachten. Het team werkt op professionele wijze samen om de kwaliteit van onderwijs dagelijks vorm te geven en waar nodig te verbeteren. Daarbij wordt gebruik gemaakt van elkaars talenten.



2. Uitgangspunten schoolbestuur

Algemeen

MOZON bevordert het montessorionderwijs in Zuidoost Nederland. Montessorionderwijs biedt leerlingen een veilige omgeving, waarin ze zich in vrijheid kunnen ontplooiën tot zelfstandige persoonlijkheden met een brede ontwikkeling.

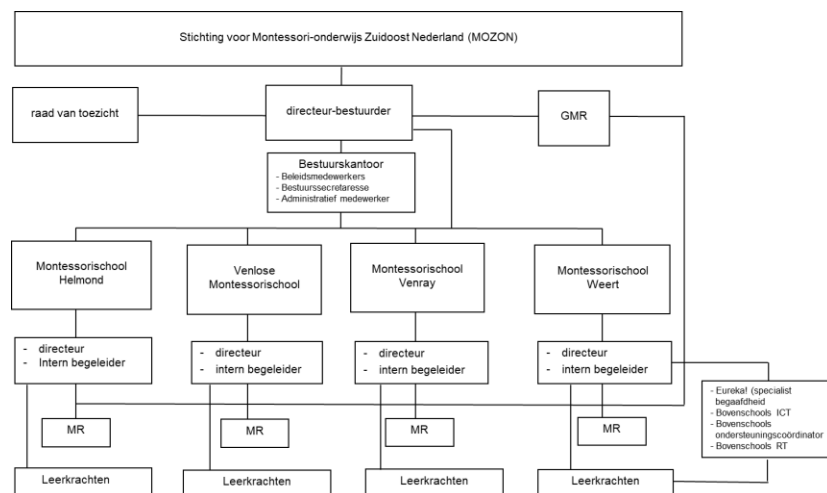
De scholen van MOZON hebben de collectieve ambitie om ruimte te creëren voor leerlingen in een opvoedingsklimaat volgens de visie van Maria Montessori. MOZON is hierin richtinggevend met vier kleurrijke regionale montessorischolen in Helmond, Venlo, Venray en Weert, waarin we – met de kinderopvangorganisaties Korein Kinderplein en Montessori Kinderopvang – gedreven werken aan de ontwikkeling van kinderen. Ieder kind is een individu in de groep, die bestaat uit drie leerjaren. Doordat kinderen van verschillende leeftijden bij elkaar in de groep zitten, leren ze van elkaar. Ze oefenen hun sociaal-emotionele vaardigheden en worden gestimuleerd om te presteren.

MOZON is onderscheidend door kwaliteit, durf en zelfstandigheid. MOZON kijkt verder dan de straat of wijk alleen: onze scholen hebben soms ook een regionale functie. MOZON werkt er met hoofd, hart en handen aan de zelfstandigheid van kinderen. Optimisme, respect voor anderen, humor en plezier zijn hierbij belangrijke kernwaarden.

De in dit hoofdstuk vermelde ambities, uitgangspunten en doelen vormen de kaders voor de school- en jaarplannen voor onze scholen. Iedere school vult deze ambities en doelen aan met eigen schooldoelen en -activiteiten voor de komende vier jaar.

Deze worden beschreven in een MOZON-meerjarenplan dat jaarlijks wordt geëvalueerd, geactualiseerd en zo nodig wordt aangepast. Doelen en activiteiten uit het meerjarenplan worden geconcretiseerd in de eigen schooljaarplannen.

Organogram MOZON





MOZON stimuleert mobiliteit en ontwikkeling binnen scholen en tussen de MOZON-scholen. Door mobiliteit verbetert de kwaliteit van de medewerkers en kunnen we continuïteit van het onderwijs waarborgen. Daarnaast levert de afwisseling van taken, werkomgeving en loopbaanperspectief een positieve bijdrage aan het functioneren en welbevinden van medewerkers. Onder ontwikkeling verstaat MOZON alle activiteiten voor deskundigheidsbevordering en vergroting van de inzetbaarheid van het personeel.

Daarnaast besteedt MOZON veel energie aan professionalisering. De ambitie is om onze MOZON-academie verder uit te bouwen; samen hebben we veel expertise in huis. De MOZON-academie is een platform voor medewerkers waar zij inspirerend leren, van en met elkaar. Er is volop ruimte om kennis te delen, zodat medewerkers zich verder bekwamen in hun vak. Conform de montessorigedachte is elke medewerker verantwoordelijk voor de eigen ontwikkeling en ontplooiing. MOZON faciliteert studiemomenten, zodat leerkrachten hun specifieke expertise kunnen delen.

Identiteit

De montessorischolen van de stichting MOZON worden bestuurd volgens de uitgangspunten van het zogenaamde algemeen bijzonder onderwijs. We spreken van algemeen bijzonder onderwijs, als het onderwijs niet aan een religie of levensbeschouwing is verbonden. Algemeen bijzonder onderwijs gaat uit van de gelijkwaardigheid van levensbeschouwingen.

Onze scholen geven onderwijs en opvoeding vanuit het gedachtegoed van Maria Montessori. Dit is bepalend voor de manier waarop wij ons onderwijs inrichten, leerlingen uit alle lagen van de bevolking begeleiden en keuzes maken. In montessorionderwijs kunnen de leerlingen individu zijn in een groep. Waar het maar kan, past MOZON nieuwe wetenschappelijke ontwikkelingen toe, zodat we onze leerlingen goed voorbereiden op de huidige en de toekomstige samenleving.

Een gedeelde eigentijdse montessori-identiteit is in alle MOZON-scholen terug te zien in:

- De zogenaamde voorbereide leeromgeving en een krachtig pedagogisch klimaat, waarin kinderen zelfstandig kunnen werken met behulp van het montessorimateriaal en modern hulpmateriaal;
- De verticale groepsstructuur, hetgeen inhoudt dat kinderen met verschillende leeftijden en leerniveaus in één groep les krijgen;
- Vrijheid t.a.v. het leerproces voor kinderen, vertaald in de zogenaamde 'vier vrijheden': vrijheid van beweging, tempo, keuze en niveau;
- Het feit dat onze leerkrachten naast hun algemene bevoegdheid -binnen drie jaar- dienen te beschikken over een montessoridiploma;
- Dat er sprake is van een regionale spreiding van vier Montessoricentra in Helmond, Venlo, Venray en Weert waarin we nauw samenwerken met de kinderopvangorganisaties Korein Kinderplein en Montessori Kinderopvang;
- Het lidmaatschap van de Nederlandse Montessorivereniging (NMV).

Onze ambitie en missie voor de komende vier jaar luidt:

'MOZON helpt gedreven richting geven aan de toekomst van de kinderen.'

In het toezichtkader van MOZON zijn de missie en visie van Maria Montessori vertaald naar de beoogde resultaten die MOZON met leerlingen wil bereiken. Als gevolg van ons onderwijs:



- Zijn onze leerlingen gevormd in de visie van Maria Montessori;
- Zijn onze leerlingen voorbereid op de toekomst en, zo mogelijk, meer dan gemiddeld voorbereid op het vervolgonderwijs, op een niveau dat maximaal past bij hun mogelijkheden;
- Continueren en versterken onze medewerkers op onze vier scholen hun onderlinge samenwerking en afstemming om de kwaliteit van het onderwijs en het welbevinden van kinderen, hun ouders en medewerkers te waarborgen;
- Staan we open voor samenwerking en nieuwe initiatieven. Wij willen met iedereen constructief samenwerken en ontwikkelen, binnen MOZON als met collega-besturen in de regio's, de kinderopvangorganisaties Korein Kinderplein en Montessori Kinderopvang, gemeentes en andere partners.

In het strategisch beleidsplan 'Samen nóg sterker' is de koers beschreven hoe MOZON-kinderen voorbereidt en hen begeleidt op hun weg naar zelfstandigheid richting de toekomst. Deze gezamenlijke koers wordt cyclisch en planmatig door de scholen geconcretiseerd.

Dit beleidsplan bevat ook uitspraken over identiteit, onderwijs en kwaliteit, personeel en financiën. Het strategisch beleid wordt uitgewerkt in operationele plannen die op school- of bestuursniveau worden uitgevoerd.

In het najaar van 2020 zal het strategisch beleid van MOZON worden geëvalueerd en herijkt. Dit zal uiteindelijk leiden tot een nieuw strategisch beleidsplan m.b.t. de periode 2020-2025.

Montessorionderwijs

- Wij willen modern montessorionderwijs geven dat van hoge kwaliteit is. We willen een koppeling maken tussen de wijze waarop kinderen leren, de basisvaardigheden die zij moeten beheersen en een brede persoonlijke maatschappelijke vorming, die nodig zijn in de huidige samenleving;
- Dit betekent dat wij streven naar eigentijds en toekomstgericht montessorionderwijs dat inspeelt op de talenten en leerbehoeften van individuele leerlingen die samen een groep vormen. Onderwijs dat passend is bij de huidige leefwereld, recht doet aan diversiteit en verscheidenheid, en voorsortert op de toekomstige samenleving. Alle MOZON-scholen presteren m.b.t. hun onderwijsopbrengsten tenminste op het niveau van het landelijk gemiddelde dat geldt voor de betreffende school;
- Dit willen wij doen door volop gebruik te maken van de pedagogische visie van Maria Montessori en haar didactische uitwerking hiervan te gebruiken is samenhang met hedendaagse onderwijsmethodieken en hulpmateriaal. In ons onderwijs zijn doorgaande leerlijnen klaarblijkelijk aanwezig en worden leerlingen optimaal voorbereid op het vervolgonderwijs dat maximaal past bij hun mogelijkheden;
- Wij willen binnen MOZON, samen met onze collega's in de kinderopvang, doorontwikkelen naar uiteindelijk een Integraal Kind Centrum (IKC);
- MOZON zal blijvend doorwerken aan de kwaliteitscultuur, door middel van o.a. een professionele dialoog over de kwaliteit van ons onderwijs;
- Omdat we overtuigd zijn van de mogelijkheden en meerwaarde die montessorionderwijs aan kinderen en hun ouders kan bieden zullen we onze waarden en resultaten blijven uitdragen. Naast de



verantwoording aan de maatschappij middels jaarverslagen en jaarrekeningen doen wij dit ook middels onze websites en de beschikbare sociale media.

Bovenstaande thema's zijn per thema voorzien van een aantal organisatie-brede doelen die voor alle MOZON-scholen gelden. Iedere school vult deze doelen aan met eigen specifieke schooldoelen en -activiteiten voor de komende vier jaar. Deze worden beschreven in een meerjarenplan dat jaarlijks wordt geëvalueerd, geactualiseerd en (waar nodig) bijgesteld. Doelen en activiteiten uit het meerjarenplan worden geconcretiseerd in de schooljaarplannen.

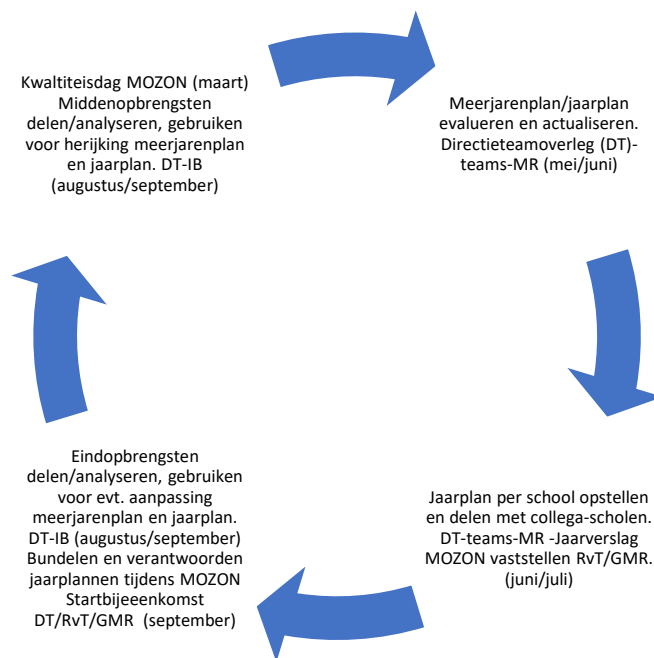
Medewerkers

- MOZON kent een Personeelsbeleidsplan dat mede leidt tot een Professionaliseringsplan op iedere school. Dit beleid wordt voortdurend aangepast aan de eisen van deze tijd;
- MOZON wil de beschikbare financiële middelen zoveel als verantwoord mogelijk is beschikbaar stellen aan het onderwijs aan kinderen. Daarom wordt er flink geïnvesteerd in extra personeel. Door de werkdruggelden en de gelden die vrijkwamen als gevolg van het zogenaamde 'Eigen risicodragerschap' te bundelen hebben we dit kunnen realiseren. Dit verlaagt de werkdruk van medewerkers en helpt bij het kunnen anticiperen op het tekort aan vervangers in onze regio's;
- Op onze scholen en binnen MOZON werken professionals die vanuit een helder pedagogisch concept rekening houden met de leerbehoeftes en ontwikkeling van kinderen. Iedereen voelt zich stevig verbonden met de school, de omgeving en met MOZON in algemeen.
- Ondanks het feit dat onze scholen in vier verschillende regio's gelegen zijn is er sprake van een nauw contact en grote verbondenheid. Onze gemeenschappelijke visie en moderne communicatiemogelijkheden zijn hier o.a. debet aan;
- MOZON stimuleert actief de mobiliteit van medewerkers tussen de scholen. Dit vergroot onze kennis, samenwerking en verbinding en het biedt tegelijk nieuwe uitdagingen aan medewerkers;
- Er is binnen MOZON sprake van een grote gezamenlijke verantwoordelijkheid. Op iedere school wordt gestreefd naar een dubbele bezetting van functies teneinde de continuïteit te waarborgen. Directeuren en hun plaatsvervaarders zijn samen met de bestuurder verantwoordelijk voor alle MOZON-scholen;
- MOZON-leerkrachten beschikken over sterk pedagogisch-didactische en specifieke montessorivaardigheden conform de door de NMV opgestelde bekwaamheidseisen;
- Deze en andere specifieke vaardigheden proberen we op peil te houden door individuele en gezamenlijke professionalisering. Dit vindt plaats binnen de activiteiten van de MOZON-academie, een platform voor medewerkers waar zij inspirerend leren, van en met elkaar. Conform de montessorigedachte is elke medewerker verantwoordelijk voor de eigen ontwikkeling en ontplooiing. Dit wordt vastgelegd in een bekwaamheidsdossier. MOZON faciliteert studiemomenten zodat medewerkers hun specifieke expertise kunnen delen;
- MOZON is een aantrekkelijke werkgever. We kunnen elkaar snel en goed ontmoeten, de lijnen zijn kort, de contacten zijn goed en verbindend. We merken dat -nieuwe- collega's tevreden zijn en het prettig vinden om in onze organisatie te werken.

Kwaliteitszorg en kwaliteitsbewustzijn



Onze jaarlijkse kwaliteitscyclus:



Op bestuursniveau zetten we de volgende kwaliteitsmeters in:

- Focus op opbrengsten door gezamenlijk op team- en bestuursniveau- leerresultaten te analyseren middels een zelfevaluatie. Medewerkers ontwikkelen hiermee een sterk ontwikkeld kwaliteitsbewustzijn;
- We gaan bewust met de schoolteams op zoek naar deugdelijke data die we vastleggen in ons leerlingvolgsysteem, onze kwaliteitskaarten en ons kwaliteitshandboek;
- Delen van resultaten van zelfevaluaties tijdens de MOZON-studiedagen;
- De jaarlijkse MOZON kwaliteitsdag met directeuren en interne begeleiders;
- Montessorikwaliteitscriteria waarbij de montessorikwaliteit wordt herkend waardoor NMV-erkenning kan plaatsvinden. Leerkrachten van MOZON, deel uitmakend van een netwerk van ervaringsdeskundigen, bezoeken hiertoe andere montessorischolen in Nederland en maken hiertoe een verslag. Hierdoor krijgt ook het montessorionderwijs een kwaliteitsimpuls;
- De input, uitkomsten en ambities verwerkt iedere school in een kwaliteitsrapportage dat wordt aangevuld met kwaliteitsgegevens uit Vensters PO;
- De vierjarig zelfevaluatiecyclus. Iedere school vult een keer in de vier jaar een zelfevaluatie in, op basis van de kwaliteitsgebieden van de inspectie. Op basis hiervan vindt een audit plaats door de bestuurder en een team van externen en volgen collegiale visiterondes en een eindevaluatie. De leervragen van de school staan tijdens deze cyclus centraal;
- Het bestuursondersteuningsprofiel, de verzameling van de individuele schoolondersteuningsprofielen, waarin MOZON op al haar scholen leerlingen ondersteuning op maat wil bieden;
- Inspectiebezoeken, inclusief rapportages;



- Schoolbezoeken door het bestuur, waarbij de groepen bezocht worden en er gesprekken zijn gepland met kinderen, hun ouders en medewerkers;
- Vierjaarlijkse audits, door collega's van de NMV, waardoor de erkenning kan worden behouden. MOZON-medewerkers auditeren ook op andere montessorischolen in Nederland;
- Daarnaast vinden cyclisch op alle scholen functionering- en beoordelingsgesprekken plaats met alle medewerkers. Dit gebeurt conform het beleid zoals vastgelegd in de gesprekkencyclus en gericht op het onderhouden van ieders bekwaamheid en ontwikkeling;
- Tevredenheidsonderzoeken, inclusief sociale veiligheid, vierjaarlijks bij ouders, leerlingen en medewerkers;
- Risico-Inventarisatie en -Evaluatie (RIE), vierjaarlijks, inclusief de veiligheidsmonitor voor medewerkers;
- Een veiligheidsplan met een gestandaardiseerd meetinstrument, om het welbevinden van de leerlingen en de veiligheid op school te meten.
- De gesprekkencyclus met leidinggevenden, waarin ook ambitiegesprekken worden gevoerd. Tijdens werkgesprekken tussen de bestuurder en directeuren en tijdens bijeenkomsten met directeuren, hun plaatsvervangers, interne begeleiders en andere experts vormen de inhoud en voortgang van bovenstaande kwaliteitsmeters een vast onderdeel van gesprek;
- Tenslotte stimuleert en faciliteert MOZON structureel het organiseren van een dialoog in alle geledingen over het werken in het primair montessorionderwijs. Doen we de dingen goed, wat kan beter en hoe kunnen we dit realiseren? Dat is dus waar kwaliteitszorg zich op richt: zorgen dat ambitie werkelijkheid wordt. Wij noemen dat succes zichtbaar maken. Dat succes gaat om de ontwikkeling van leerlingen, medewerkers en organisatie. Door kwaliteitszorg in te richten vanuit dit perspectief, succes zichtbaar te maken, draagt dit bij aan een cultuur van willen weten, ontwikkelen en realiseren. Het spreekt vanzelf dat het eigenaarschap hierbij onderwijsprofessionals ligt.

Tenslotte

Momenteel -juli 2019- bestaat de schoolleiding van 4 scholen uit 4 vrouwelijke directeuren. Het percentage vrouwen in de schoolleiding is hiermee 100%. MOZON besteedt voldoende aandacht aan de arbeidsmarktpositie en het loopbaanperspectief van vrouwen (conform CAO art. 2.7 lid 9) en voldoet aan de uitgangspunten van de regeling evenredige vertegenwoordiging van vrouwen in de schoolleiding.



3. Ons schoolconcept

Visie

Op Montessorischool Helmond werken we volgens de visie van Maria Montessori. Deze visie is duidelijk zichtbaar in de gehele school. Kernwoorden van onze visie zijn: zelfstandigheid, verantwoordelijkheid en zorg dragen voor je omgeving. Onze opvoeding en het onderwijs zijn gericht op het ontdekken en beleven van samenhang en relaties en het opwekken van **verwondering** en **respect** hierover.

Wij willen het kind helpen zich bewust te worden van zijn kosmische taak.

Dit houdt in dat het kind zich bewust wordt van de eigen plaats en de eigen verantwoordelijkheid in de ontwikkeling van het al bestaande.

We willen het kind laten begrijpen dat het deel uitmaakt van een groter geheel en dat het beseft dat wat het tegen komt door anderen gemaakt of beïnvloed is.

De heterogene groepen zijn zo ingericht zodat kinderen kunnen leren van en met elkaar. We bieden kinderen vrijheid in gebondenheid. Kinderen worden gestimuleerd om ontdekkend en onderzoekend te leren in en buiten de klas. We sluiten aan bij het niveau en tempo van het kind. Binnen de groep is er veel aandacht voor het individu. Doordat we de kinderen sterk betrekken bij het leerproces en hun ontwikkeling verhogen we de intrinsieke motivatie. Het leerproces wordt voor en door het kind inzichtelijk gemaakt.

Missie

We werken volgens de opvoeding- en onderwijsprincipe van dr. Maria Montessori. Dit houdt in dat we ieder kind bij ons op school 'persoonlijk' onderwijs krijgt. Kort en goed zou je ons kunnen omschrijven als een school waar je veel kunt leren en dat ook de manier waarop dit gebeurt erg belangrijk is.

Wij stellen ons zeer regelmatig de vraag: "doen we de dingen goed, zoals wij ze doen?" We blijven in de praktijk de pedagogische motieven van Maria Montessori trouw, maar wel in een moderne tijd.

Het lesaanbod wordt geoptimaliseerd waardoor zelfverantwoordelijk leren ruimte maakt voor zelfsturend leren. Er wordt doelgericht Montessoriaans gewerkt en geobserveerd via een doorgaande leerlijn. Door de uitstraling van de school, naamsbekendheid en IKC weten ouders ons te vinden. Wij communiceren open met alle partners.

Kernwaarden

Op onze school hanteren we een aantal kernwaarden:

Zelfstandigheid

Kinderen leiden zichzelf in hun ontwikkeling naar volwassenheid. De volwassenen rondom het kind hebben de taak dit proces te ondersteunen en mogelijk te maken door het inrichten van de zogenaamde 'voorbereide omgeving' en door het aanbieden van de juiste uitdagingen tot leren op het juiste moment. Zo ontstaat bij kinderen een vorm van zelfdiscipline die eenzijdig ingrijpen door een volwassene tot een minimum kan beperken. Daarbij heeft ieder kind een behoefte aan onafhankelijkheid die het zelf onder woorden brengt door te zeggen: 'Leer mij het zelf te doen!'

Respect

'Streven naar een betere wereld'. Dit houdt in dat wij eerbied tonen voor mensen, dieren en dingen in onze kosmos. Daar waar dit respect in het geding komt, kan van ons worden verwacht



dat wij er in voorkomende gevallen aandacht aan zullen besteden. Door de relatie tussen volwassenen en kinderen te verbeteren, waarbij de begrippen 'zelfstandigheid' en 'vrijheid' centraal staan, kunnen de kinderen zich ontwikkelen tot vrije mensen die het voortdurend verbeteren van de samenleving nastreven.

Eigen verantwoordelijkheid

De opvoeding stimuleert het verantwoordelijkheidsbesef van het kind ten aanzien van de hem omringende wereld: mensen en de levende en dode natuur. Net zo belangrijk is het ontwikkelen van het verantwoordelijkheidsbesef t.a.v. de eigen ontwikkeling.

Veiligheid

Naast respect en verantwoordelijkheid leren we kinderen dat ze onderdeel zijn van een gemeenschap waarin veiligheid een grote rol speelt. Een veilig en voorspelbare omgeving, maar ook kunnen vertrouwen op de sociale component van veiligheid maakt dat kinderen zich kunnen ontwikkelen.

Vrijheid in gebondenheid

Dit geeft aan kinderen een ruime mate van vrijheid, maar deze vrijheid is niet absoluut. Er is sprake van keuzevrijheid, van tempo- en niveauvrijheid en van bewegingsvrijheid.

Wij huldigen het principe van 'vrijheid in gebondenheid', ieder is in zijn eigen vrijheid gebonden rekening te houden met de vrijheid, de aanwezigheid of de activiteit van de ander in zijn omgeving.

Samenwerking

Onze verticale groepssamenstelling leidt zowel tot een cognitieve als sociaal-emotionele ontwikkeling. Kinderen leren van elkaar en voeden elkaar min of meer op. De verschillende leeftijden zorgen ook voor een rolverdeling. Zo is een kind achtereenvolgens de jongste, middelste en oudste in een groep. Het kind kan zowel ervaren wat het is om geholpen te worden, als om zelf hulp te geven.

Individualiteit

Wij geven persoonlijk onderwijs. We spreken van individuen in een groep in plaats van een groep individuen. Wij delen de opvattingen van Montessori dat verschillen tussen leerlingen niet worden toegedekt, maar juist aangegrepen als positieve elementen om de leerweg te bevorderen, zowel die van het kind zelf als die van de groepsgenoten. Door de verticale groepering is het een natuurlijk gegeven dat de individuele vaardigheden tussen leerlingen van gelijke leeftijd kunnen verschillen. Verschillen in ontwikkelingstempo worden omgezet in een educatieve uitdaging voor het kind én de opvoeder.

Voor een omschrijving hoe wij bovenstaande vorm geven verwijzen wij graag naar onze Schoolgids.



4. Wettelijke opdrachten

4.1 Onderwijskwaliteit: ambities en bewaking

In onderstaande tabel beschrijven we de diverse kwaliteitsmeters die door de school, naast de kwaliteitsmeters die op bestuursniveau gebruikt worden, zoals omschreven in hoofdstuk 2, ingezet worden.

Kwaliteitsmeter	Actie	Betrokkenen
	<i>Alle onderstaande acties worden ingezet om zicht te hebben en houden op de kwaliteit van ons onderwijs. Informatie vanuit de acties kunnen leiden tot aanscherping/bijstelling beleid.</i>	
Leerlingenraad	<ul style="list-style-type: none"> • Terugkoppeling hetgeen besproken is naar het team, groepen en ouders • Info meenemen in te nemen besluit 	<ul style="list-style-type: none"> • Kinderen uit de bovenbouw groepen • Directeur
Collegiale consultatie en Lesson Study	<ul style="list-style-type: none"> • Leren met en van elkaar • Observeren vanuit een gerichte leervraag • Scherpstellen dagelijks handelen • Ofrissen materiaalkennis • IJken beleid in de dagelijkse praktijk 	<ul style="list-style-type: none"> • Gehele team
Klassenbezoeken (gepland en ongepland)	<ul style="list-style-type: none"> • Observeren vanuit een gerichte leervraag • Scherpstellen dagelijks handelen • IJken beleid in de dagelijkse praktijk, regels en afspraken 	<ul style="list-style-type: none"> • Leidinggevende of ondersteuningsspecialist • Intern begeleider • Externen • Leerkrachten
Waarderend auditeren binnen MOZON	<p>Directeuren bezoeken 2 scholen per schooljaar.</p> <ul style="list-style-type: none"> • Voorafgaand aan de audit wordt een kijkwijzer vastgesteld. • Bevindingen worden mondeling teruggekoppeld naar de betreffende directeur. De betreffende directeur koppelt terug naar directeur-bestuurder en waar nodig naar het team of individuele leerkrachten. 	<ul style="list-style-type: none"> • Directeuren • Leerkrachten • Directeur-bestuurder
NMV-audit	<ul style="list-style-type: none"> • De NMV bezoekt scholen in een cyclus van 4 jaar • Voorafgaand aan de audit wordt een zelfevaluatie vastgesteld. • Auditteam bekijkt of de school aan de gestelde criteria van de NMV voldoet. • Bevinden worden mondeling en schriftelijk teruggekoppeld naar de betreffende directeur en het team. 	<ul style="list-style-type: none"> • Team van school • Directie • Auditteam NMV (Nederlandse Montessori Vereniging)



Kwaliteitsmeter	Actie	Betrokkenen
Voortgangsgesprekken 4x per jaar	<p><i>Alle onderstaande acties worden ingezet om zicht te hebben en houden op de kwaliteit van ons onderwijs. Informatie vanuit de acties kunnen leiden tot aanscherping/bijstelling beleid.</i></p> <ul style="list-style-type: none"> • Groepsleerkracht gaat in gesprek met IB-er over de ontwikkelingen van de groep. • Individuele kinderen worden waar nodig besproken. • Sociaal emotionele ontwikkeling en cognitieve ontwikkeling vormen gespreksonderwerp. • Actiepunten worden afgestemd 	<ul style="list-style-type: none"> • Groepsleerkracht • Intern Begeleider
Opbrengstenvergadering 2x per jaar	<ul style="list-style-type: none"> • Opbrengsten CITO LOVS (M = januari en E = juni worden besproken. • Actiepunten worden afgestemd • Kijk! wordt besproken. • Eerdere actiepunten worden geëvalueerd. • Leerjaren en bouwen worden als geheel bekeken. 	<ul style="list-style-type: none"> • Team • Intern Begeleider • Directie
Structurele gespreksvoering ouders	<ul style="list-style-type: none"> • Portfoliogesprekken • Ambitiesgesprekken • Pronkmiddagen • Montessori-avonden • Huisbezoeken nieuwe ouders • Welkom aan de deur • Overleg op afspraak • Open deuren beleid na 14.30 uur 	<ul style="list-style-type: none"> • Team • Directie • Intern Begeleider
Gesprekkencyclus	<ul style="list-style-type: none"> • Leerkrachten gaan aan de hand van een vooraf bepaalde agenda in gesprek met de schoolleider • Functioneren en ontwikkeling is onderdeel van deze gesprekken • Gemaakte afspraken worden vastgelegd in een verslag 	<ul style="list-style-type: none"> • Leerkrachten • Directie
Terugkoppeling Voortgezet Onderwijs	<ul style="list-style-type: none"> • Schriftelijke en mondelinge terugkoppeling diverse scholen Voortgezet Onderwijs 	<ul style="list-style-type: none"> • Leerkrachten • Bovenbouw
Vierjaarlijkse tevredenheidspeiling door team, ouders en leerlingen	<ul style="list-style-type: none"> • Directie en IB maakt analyse en daaraan gekoppeld een verbeteractieplan. • Communicatie naar team, ouders en leerlingen over resultaten 	<ul style="list-style-type: none"> • Leerkrachten • Leerlingen (vanaf groep 6) • Ouders

Financieel beheer

Het financieel beleid bestaat uit drie componenten:



- Beheren van financiële ruimte op korte en lange termijn;
- Het borgen van de financiële continuïteit op lange termijn;
- Het managen van risico's.

Montessorischool Helmond houdt zich wat betreft het financieel beleid aan de afspraken op Stichtingsniveau. Er is sprake van een gezonde financiële situatie. We proberen zoveel mogelijk financiële middelen naar de werkvloer te brengen. De (G)MR heeft inzage in de jaarlijkse begroting.

4.2 Onderwijstijd

De wettelijke eis is dat een kind gemiddeld 930 uur onderwijs krijgt. Binnen Stichting MOZON kiezen wij ervoor om 960 uur onderwijs per schooljaar aan te bieden. Deze keuze is gemaakt voor groep 1 t/m 8.

We hanteren de volgende schooltijden:

- maandag, dinsdag, donderdag en vrijdag van 8.30 – 14.30 uur
- woensdag van 8.30 – 12.30 uur

Het rooster met vakanties en vrije dagen wordt aan ouders bekendgemaakt zodra het door het bestuur is vastgesteld en goedgekeurd is door de MR-leden. Dit gebeurt meestal in mei, voorafgaand aan het nieuwe schooljaar.

In de onderstaande tabel het urenoverzicht van de leerlingen van onze school.

De uren van de afgelopen schooljaren zijn overgenomen uit de vakantieroosters.).

In het gele vlak lees je het totaal aantal uur af over 8 jaar voor de leerlingen die op dit moment in de corresponderende groep zitten.

In de rode balk staan de uren positief of negatief tegenover het minimaal aantal uur wettelijk vastgelegd. Voor onze school komt dit voor alle huidige groepen positief uit.

Het minimaal aantal uur dat een leerling behoort te maken in 8 jaar tijd is 7520 uur. Als je dit eerlijk verdeelt over 8 jaar kom je uit op 940 uur per jaar. Met 960 uur per schooljaar maken onze leerlingen 7680 uur verspreid over 8 jaar. Ze maken dan 160 uur meer dan het minimum.

Gebruikte kleuren in de tabel:

	Aantal schooluren
	Totaal aantal uren over 8 jaar
	Afwijkend

	Groep 8	Groep 7	Groep 6	Groep 5	Groep 4	Groep 3	Groep 2	Groep 1
2012-2013	885,50							
2013-2014	897,00	897,00						
2014-2015	981,50	909,50	909,50					
2015-2016	989,50	989,50	918,00	918,00				
2016-2017	959,00	959,00	959,00	959,00	959,00			
2017-2018	949,00	949,00	949,00	949,00	949,00	949,00		
2018-2019	960,00	960,00	960,00	960,00	960,00	960,00	960,00	



2019-2020	960,00	960,00	960,00	960,00	960,00	960,00	960,00	960,00
2020-2021	7581,50	960,00	960,00	960,00	960,00	960,00	960,00	960,00
2021-2022	61,50	7584,00	960,00	960,00	960,00	960,00	960,00	960,00
2022-2023		64,00	7575,50	960,00	960,00	960,00	960,00	960,00
2023-2024			55,50	7626,00	960,00	960,00	960,00	960,00
2024-2025				106,00	7668,00	960,00	960,00	960,00
2025-2026					148,00	7669,00	960,00	960,00
2026-2027						149,00	7680,00	960,00
2027-2028							160,00	7680,00
2028-2029								160,00

4.3 De inhoud van ons onderwijs

Op Montessorischool Helmond wordt o.a. gebruik gemaakt van onderstaande leermiddelen en methodes:

Door deze leerstof aan te bieden middels het gebruik van hieronder genoemde leermiddelen, de wijze waarop deze leermiddelen worden ingezet en de leertijd die wordt gereserveerd voor deze inhoud, voldoet onze school aan de kerndoelen en de wettelijke eisen zoals verwoord in artikel 9 van de Wet Primair Onderwijs.

	Leermiddelen/ methodes	Bijzondere afspraken
Zintuiglijke en lichamelijke ontwikkeling	Natuurlijk bewegen	4x per week een half uur JIBB biedt daarnaast 1 x per 3 weken een les aan om kinderen kennis te laten maken met verschillende sporten.
	Montessorimateriaal zintuiglijk	Vanaf peutergroep Montessori kinderopvang.
	Novoskript	Wekelijkse aanbieding t.b.v. de motorische ontwikkeling
	Schrijfdans/ Schrijfatelier	Wekelijkse aanbieding in de onderbouw
Nederlandse taal	Spelling: Spelling op maat Taal in blokjes	Wekelijkse instructies, verwerking (op papier en digitaal).
	Technisch lezen: Lekker Lezen	Dagelijkse inoefening met leesmaatje en wekelijkse instructies.



	Leermiddelen/ methodes	Bijzondere afspraken
	<p>Aanvankelijk lezen: Fonemisch bewustzijn (onderbouw) Klankgebaren ZLKLS De leeskast Veilig leren Lezen</p> <p>Begrijpend lezen: Nieuwsbegrip XL (digitale methode) Scula (digitale inoefening)</p> <p>Woordenschat en informatieverwerking: Ajodakt</p>	<p>Dagelijks letter- en leesaanbod en individuele verwerking.</p> <p>Wekelijks instructie en verwerking (op papier en digitaal).</p> <p>Vanaf groep 6 individuele verwerking.</p>
Rekenen en wiskunde	<p>Montessorimateriaal</p> <p>Gecijferd bewustzijn (onderbouw)</p> <p>Wereld in getallen (middenbovenbouw)</p> <p>In sprongen vooruit</p> <p>Scula/ Gynzy</p>	<p>Materiaal is weggezet in de periodeplannen en wordt aangeboden als groepslesje en/ of individuele lesjes.</p> <p>Leerdoelen zijn op Montessoriaanse wijze verwerkt in periodeplannen en op doelenstrookjes. Deze worden doelgericht en montessoriaans aangeboden tijdens groepslesjes.</p> <p>Kinderen kunnen op eigen tempo en niveau aan de slag gaan met doelenstrookjes en verzamelen hierdoor bewijslasten voor het portfolio.</p> <p>Het taakgedeelte en digitale oefenstof van de methode wordt ingezet als verwerking.</p> <p>De automatiseerspellen van 'in sprongen vooruit' zijn verwerkt in de periodeplannen.</p>
Engelse taal	<p>Take it Easy (digitale methode)</p>	<p>Digitale inoefening. Digitale Engelse methode, minimaal 1 uur per week Engelse les inclusief verwerking.</p>



	Leermiddelen/ methodes	Bijzondere afspraken
Aardrijkskunde Geschiedenis De natuur, waaronder biologie Maatschappelijke verhoudingen, waaronder staatsinrichting Geestelijke stromingen	Kosmische projecten	<p>Binnen montessori spreken we van kosmisch onderwijs en opvoeding dit is op de volgende manier vormgegeven:</p> <p>Onderbouw werkt vanuit de verschillende seizoenen en laat wekelijks het project groeien.</p> <p>Middenbouw werkt vanuit de tijdlijn 'ontstaan van het leven'. Zij werken met projecten volgens een 3jarig cyclus.</p> <p>Bovenbouw werkt vanuit de tijdlijn 'canon'. Zij werken met projecten volgens een 3jarig cyclus.</p> <p>De lessen zijn opgesteld o.l.v. het CED. In de lesvoorbereiding is opgenomen aan welke kerndoelen gewerkt wordt. Uitstapjes worden gekoppeld aan de kosmische thema's.</p>
Expressie-activiteiten: Drama Muziek / dans Handvaardigheid Tekenen	Eigenwijs digitaal/ Dansspetters Moet je Doen	<p>Wekelijks afwisseling tussen een les drama of muziek. Wekelijks afwisseling tussen een les tekenen of handvaardigheid.</p> <p>Daar waar mogelijk worden deze vakken geïntegreerd in het kosmisch onderwijs.</p>
Bevordering sociale redzaamheid, waaronder gedrag in het verkeer	Verkeerskunsten Streetwise VVN: verkeerslessen en examen	<p>Maandelijks les per bouw waarbij we gebruik maken van het verkeersplein.</p> <p>Incidenteel een jaarlijkse verkeersdag.</p> <p>Jaarlijks krijgen de kinderen uit groep 7 ongeveer 12</p>



	Leermiddelen/ methodes	Bijzondere afspraken
Bevordering van gezond gedrag	Protocol 'zo doen wij het hier' opgesteld volgens Positief Behavior support (BPS)	<p>verkeerslessen aangeboden en gaan zij op voor hun theorie en praktijkexamen.</p> <p>Dagelijks voorleven en naleven van de verschillende gedragsregels.</p> <p>Daarnaast zijn we een gezonde school en promoten we water drinken en gezonde voeding. We eten dagelijks gezonde tussendoortjes en maken gebruik van 'Schoolfruit'. We nemen deel aan het nationaal Schoolontbijt en het gezonde ontbijt van de Konings spelen.</p>
Schoolveiligheid/ welbevinden van de leerlingen	<p>WMKMO</p> <p>Leerlingvolgsysteem KIJK</p>	<p>Jaarlijks vullen de kinderen, vanaf groep 6, twee keer een vragenlijst in.</p> <p>Jaarlijks vullen de kinderen, vanaf groep 5, twee keer een vragenlijst in.</p> <p>N.a.v. deze vragenlijsten worden individuele kindgesprekken gevoerd.</p>
Bevordering actief burgerschap en sociale integratie, overdragen kennis over/kennismaking met de diversiteit van de samenleving	<p>Kosmische projecten</p> <p>Klien it</p> <p>SamSam</p>	<p>Verwerkt binnen de kosmische projecten.</p> <p>Wekelijks dragen we zorg voor een schone wijk en innovatie.</p> <p>De kinderen ontvangen 5 keer per jaar een tijdschrift waaraan 10 lessen burgerschap gekoppeld zijn.</p>

Door deze leerstof aan te bieden middels het gebruik van genoemde leermiddelen, de wijze waarop deze leermiddelen worden ingezet en de leertijd die wordt gereserveerd voor deze inhoud, voldoet de school aan de kerndoelen en de wettelijke eisen zoals verwoord in artikel 9 van de Wet Primair Onderwijs.



4.4 Kaders: wat hebben onze leerlingen nodig?

Binnen het montessorionderwijs hechten we veel waarde aan observeren. De leerkracht voert dagelijkse meerdere observaties uit om de ontwikkeling en de onderwijsbehoefte van de kinderen in kaart te brengen.

Naast deze observaties worden er in januari en juni verschillende toetsen afgenomen bij de kinderen. Voor de tijdplanning en de wijze waarop dit wordt ingezet, verwijs ik naar de toetskalender 2019/2020 die als onderdeel van Document Leerlingenzorg als bijlage is toegevoegd.

Groep	Onderbouw		middenbouw			bovenbouw		
	1	2	3	4	5	6	7	8
Taal	KIJK	KIJK						
Lezen			AVI DMT Leestechiek Begr. lezen	AVI DMT Begr. lezen	AVI DMT Begr. lezen	AVI DMT Begr. lezen	AVI DMT Begr. lezen	AVI DMT Begr. lezen
Spelling			SVS	SVS	SVS	SVS	SVS SVS WW	SVS SVS WW
Rekenen	KIJK	KIJK	Rekenen TTR	Rekenen TTR	Rekenen TTR	Rekenen TTR	Rekenen TTR	Rekenen TTR
SEO	KIJK	KIJK	KIJK	KIJK	KIJK	KIJK	KIJK	KIJK

Naast bovenstaande toetsen wordt er in de midden- en bovenbouw ook gebruik gemaakt van methodegebonden toetsen van rekenen (Wereld in getallen), spelling (Spelling op maat) en begrijpend lezen (Nieuwsbegrip XL).

In de onderbouw verwerken de leerkrachten de observaties in leerlingvolgsysteem KIJK.

In de midden- en bovenbouw verwerkt de leerkracht de sociaal-emotionele ontwikkeling van kinderen in het leerlingvolgsysteem van KIJK. Naast de observaties, de methode gebonden toetsen en de toetsen van Cito wordt in groep 7 de CITO-entreetoets gemaakt en groep 8 de eindtoets van Route 8.



4.5 De leerlingenzorg

Onze school kenmerkt zich vooral door een grote betrokkenheid van de leerkrachten richting het totale kind. Leerkrachten hebben oog voor verschillen tussen kinderen en voor hun interesses. Deze kijk op het kind komt ten gunste van de intrinsieke motivatie en verwondering. Ze zien tijdens het geven van een hand in de ochtend hoe de kinderen de klas binnenkomen, ze observeren gedurende de werktijd hoe kinderen van start gaan. Observatie is een essentieel onderdeel van ons klassenmanagement. Dat stelt de leerkrachten in staat preventief te handelen en kinderen gericht aan te spreken op mogelijkheden en (gedrags-)verwachtingen. Dankzij ons goed pedagogisch klimaat voelen kinderen zich thuis en kunnen zij zich goed ontwikkelen. Leerlingen voelen zich daardoor gekend en (h)erkend in hun emoties.

Binnen montessorionderwijs krijgen de kinderen les in heterogene groepen. In deze groepen zitten grote verschillen binnen ontwikkelingsbehoeften. Kinderen werken op eigen niveau en tempo. Leerkrachten zijn competent om goed gedifferentieerd Montessorionderwijs aan te bieden. De verschillende behoeften worden beschreven in de groepsplannen, deze plannen worden besproken met de interne begeleider.

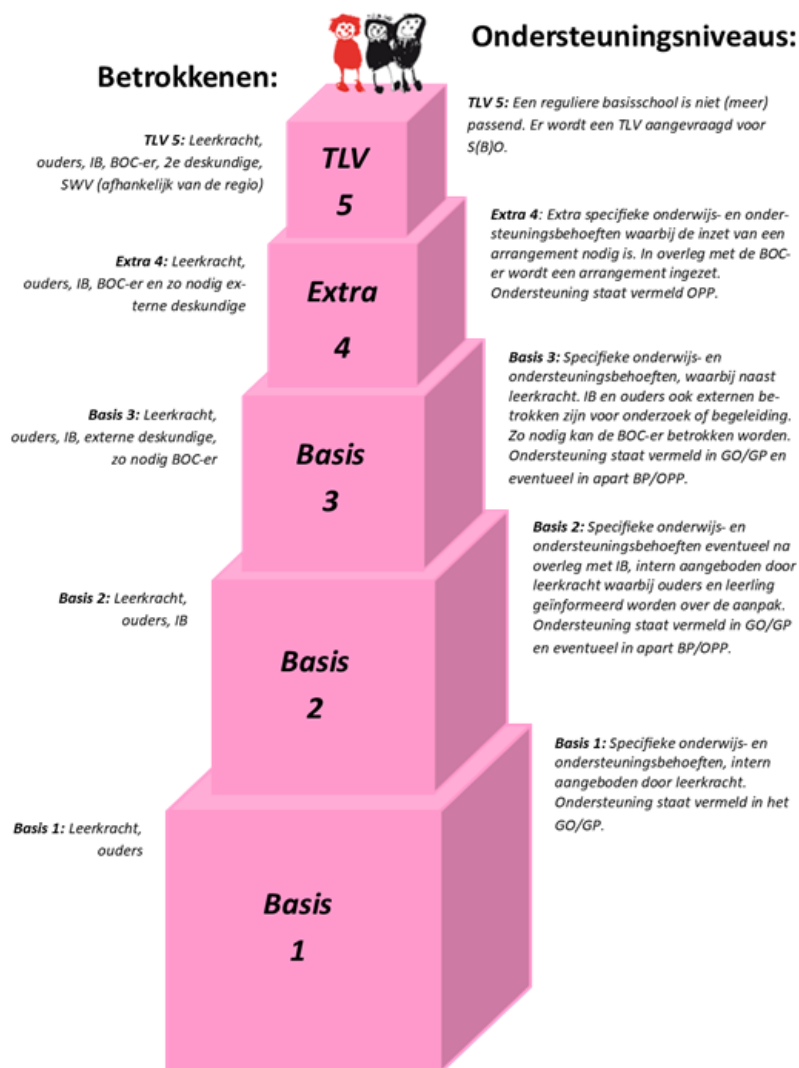
Waar nodig wordt de leerkracht begeleid door de interne begeleider. Deze begeleiding is gericht op het benutten van kansen en afstemming van onderwijsaanbod en de pedagogische ondersteuning van individuele kinderen. Het uiteindelijke doel is dat de leerkracht er sterker en professioneler door wordt waarbij geanticipeerd wordt op passend onderwijs.

De school stelt jaarlijks het OZOP (Onderwijs Zorg Ontwikkelings Profiel) bij en daarnaast wordt er gebruik gemaakt van een BOP (Bestuurs Ontwikkelings Profiel). In deze profielen wordt weergegeven wat de mogelijkheden en de grenzen zijn van Montessorischool Helmond.

School hanteert een aannamebeleid zoals opgesteld op stichting niveau, waarbij we tijdens verkenning en oriëntatie vanuit kansen en mogelijkheden kijken of we een passende plek voor het kind kunnen bieden. Hierbij is, bij onder-instroom, sprake van nauwe samenwerking met Montessori kinderopvang. Vanuit ons aannamebeleid kijken we zowel bij onder-instroom als ook bij zijinstroom gericht of we een passende onderwijsplek en ondersteuningsarrangement voor het kind kunnen bieden. School heeft hiervoor een gedegen interne procedure als ook afspraken met het Samenwerkingsverband, waarbij het belang van het kind te allen tijde voorop staat.

School geeft vorm aan Passend onderwijs door specifiek per leerling te kijken naar onderwijs- en ondersteuningsbehoeften. Leerkrachten maken vanuit hun expertise een inschatting of er sprake is van een ondersteuningsniveau (zie figuur hieronder). Leerkrachten schalen de kinderen in het passende arrangement in (Basis- intensief-, of gevorderd arrangement, inzet Eureka! Groep/aanbod, etc), zodat we recht doen aan de onderwijsbehoeften in het algemeen en per vakgebied.

Waar nodig wordt interne en/of externe consultatie ingezet en wordt de ontwikkeling verwerkt in het groepsplan of Ontwikkelingsperspectief (OPP). Ouders worden bij dit proces altijd nauw betrokken.



Stichting MOZON heeft een eigen BOC-er (Bovenschools Ondersteunings Coördinator). Zij is op bovenschools niveau betrokken bij leerlingen met specifieke onderwijs- en ondersteuningsvragen, horend bij ondersteuningsniveau 3, 4 en 5 (uitstroom, verwijzing Speciaal Basis Onderwijs (SBO) of Speciaal Onderwijs (SO).

Zie voor specifieke beschrijving de bijlagen Bestuurs Ondersteunings Profiel (BOP) en het document leerlingzorg.

School beschikt over een kwaliteitshandboek, voorzien van beleidsdocumenten die worden geborgd met het gehele team. Het betreft levende documenten waarin de ontwikkeling en kwaliteit beschreven staat. Deze documenten worden cyclisch geëvalueerd en waar nodig bijgesteld.



School maakt gebruik van de volgende digitale middelen om het leerlingdossier invulling te geven en de leerlingontwikkeling op de voet te volgen:

- Eduscope /Dapto;
- CITO LOVS;
- KIJK!;
- WMK-MO (Werken met Kwaliteitskaarten, montessoriversie);
- SAQI (School Attitude Questionnaire Internet).

Binnen Stichting MOZON is er een MOZON-academie opgesteld. Hierin zijn de specialisaties van leerkrachten in kaart gebracht. Iedere school kan daar waar nodig aanspraak doen op deze kwaliteiten. Binnen Stichting MOZON is er een hoogbegaafdheidsspecialist die op iedere school een dagdeel per week Eureka!groep verzorgt en daarnaast de leerkrachten ondersteunt in Eureka!aanbod.

Binnen Montessorischool Helmond zijn er de volgende specialisaties aanwezig:

- Gedragspecialist;
- Kinder- en jeugdtherapeut;
- Rots en Water trainer;
- Faalaangstreductie trainer;
- Remedial teachers;
- Interne begeleider;
- Basischoolcoach.

Daarnaast heeft de school, meerdere keren per jaar, een extern zorgoverleg. Aan dit overleg nemen de GGD, medewerker Zorgloket, wijkagent, jeugd- en gezinscoach en leerplichtambtenaar deel.

Naast bovenstaande externen onderhoudt school ook contacten met de volgende externen / externe instanties, mits akkoord voor ouders:

- Logopedist / Dyslexiebehandelaar;
- Fysiotherapeut;
- Ergotherapeut;
- Gezinscoach;
- GGD/Schoolarts;
- Instanties voor onderzoek en behandeling (waaronder Opdidakt, BCO)
- Veilig thuis;
- Overige betrokkenen.

We werken samen met Montessori kinderopvang, en vormen samen met Montessori kinderopvang het Montessoricentrum ®. Er wordt zorggedragen voor het uitdragen van de montessorivisie en voor een warme overdracht bij overstap van (voorschoolse) opvang naar school. Wanneer ouders gebruik maken van een andere opvang, kan er tevens sprake zijn van een overdracht mits akkoord ouders.



5. Analyse van het functioneren van de school

Analyse van de kwaliteit van de school: de 4V's.

Met het gehele team hebben we voor 6 ijkpunten bekeken en besproken welke onderdelen versterkt moeten worden, welke onderdelen vastgehouden of verzwakt moeten worden en welke onderdelen kunnen verdwijnen.

Versterken	Vasthouden
<p data-bbox="188 617 505 646"><u>Leerkrachtvaardigheden</u></p> <ul data-bbox="237 648 711 982" style="list-style-type: none">▪ ICT-vaardigheden voor sommige leerkrachten▪ Methodes 'montessoriaans' inzetten▪ Bewegend leren binnen natuurlijk bewegen▪ Observeren structureel inzetten▪ Kindgesprekken▪ Begeleiding nieuwe leerkrachten▪ KIJK-registratie onderbouw▪ Deskundigheid op gebied van Eureka!Aanbod <p data-bbox="188 1045 347 1075"><u>Leiderschap</u></p> <ul data-bbox="237 1077 769 1163" style="list-style-type: none">▪ Meer tijd voor zorg voor intern begeleider▪ Meer tijd nemen voor klassenbezoeken door directie en intern begeleider <p data-bbox="188 1289 487 1318"><u>Samenwerkingscultuur</u></p> <ul data-bbox="237 1320 764 1682" style="list-style-type: none">▪ Montessori Kinderopvang samenwerking doorgaande lijn▪ Montessori Kinderopvang peutergroep▪ Samenwerking met ouders, partners▪ Inzet speelcoaches uitbouwen▪ Open cultuur d.m.v. feedback geven▪ Overleg tussen bouwcoördinatoren om nieuwe bouwcoördinatoren in te werken.▪ Bekendheid in de wijk zodat er samenwerking kan ontstaan▪ Lesson Study uitbouwen naar andere vakgebieden.	<p data-bbox="789 617 1101 646"><u>Leerkrachtvaardigheden</u></p> <ul data-bbox="837 648 1380 827" style="list-style-type: none">▪ ICT-vaardigheden▪ Aanbod doelgericht werken o.a. bij rekenen▪ Natuurlijk bewegen▪ Gebruik maken van elkaars kwaliteiten als leerkracht <p data-bbox="789 982 948 1012"><u>Leiderschap</u></p> <ul data-bbox="837 1014 1386 1226" style="list-style-type: none">▪ Verantwoordelijkheden bij bouwen en individuen leggen waardoor er medeverantwoordelijkheid ontstaat en vertrouwen uitstraalt.▪ Wekelijkse informatie vanuit directie via de weekinfo▪ Klassenbezoeken door directie <p data-bbox="789 1289 1084 1318"><u>Samenwerkingscultuur</u></p> <ul data-bbox="837 1320 1365 1499" style="list-style-type: none">▪ Samenwerking binnen bouw & team▪ Samenwerking Montessori kinderopvang▪ Samenwerking PR groep, activiteitencommissie (ouders)▪ Lesson Study▪ Collegiale consultatie



<p><u>Focus op resultaten</u></p> <ul style="list-style-type: none"> ▪ Aanbod verkeer ▪ Begrijpend lezen Nieuwsbegrip XL methode geheel inzetten ▪ Nieuw montessoriaans taalaanbod bepalen (nieuwe methode?) ▪ Opbrengsten spelling omhoog ▪ Opbrengsten rekenen omhoog ▪ Materiaallessen individueel of in kleine Groepjes ▪ Observeren ▪ Passend Eureka! Aanbod voor jongste kinderen ontwikkelen. <p><u>Besluitvorming</u></p> <p><u>Schooleigen thema</u></p> <ul style="list-style-type: none"> ▪ Bewegend leren binnen natuurlijk Bewegen ▪ Montessori Crea Party aantrekkelijker maken bijv door workshops ▪ Techniek en handvaardigheid uitbreiden ▪ Montessorimateriaal effectiever inzetten ▪ Beleid op ICT software en hardware opstellen ▪ Aanbod versterken op gebied van: woordenschat, zinsbouw, informatie-verwerking 	<p><u>Focus op resultaten</u></p> <ul style="list-style-type: none"> ▪ Lezen ▪ Rekendoelen voor doelgericht werken ▪ Spelling instructies ▪ Werkwoordspelling ▪ Eureka! Groep jongste kinderen <p><u>Besluitvorming</u></p> <ul style="list-style-type: none"> ▪ Mening van het team meenemen in besluiten. <p><u>Schooleigen thema</u></p> <ul style="list-style-type: none"> ▪ Speelcoaches ▪ Digitaal Portfolio ▪ Studieweek-herfst ▪ Gezonde school + flexibele tijd voor fruit ▪ Excursies kosmische thema's
<p style="text-align: center;">Verzwakken</p> <p><u>Leerkrachtvaardigheden</u></p> <ul style="list-style-type: none"> ▪ Hoeveelheid instructies <p><u>Leiderschap</u></p> <p><u>Samenwerkingscultuur</u></p> <ul style="list-style-type: none"> • Laagdrempeligheid bij ouders. Regels helder houden. Afstemming leerkracht handelen in omgang met ouders. (gaat over de uitzonderingen) <p><u>Focus op resultaten</u></p> <ul style="list-style-type: none"> ▪ De toetsen niet te belangrijk maken. <p><u>Besluitvorming</u></p> <p><u>Schooleigen thema</u></p>	<p style="text-align: center;">Verdwijnen</p> <p><u>Leerkrachtvaardigheden</u></p> <p><u>Leiderschap</u></p> <p><u>Samenwerkingscultuur</u></p> <p><u>Focus op resultaten</u></p> <ul style="list-style-type: none"> ▪ Zeer verouderde taalset. Deze moet vervangen worden. <p><u>Besluitvorming</u></p> <p><u>Schooleigen thema</u></p>



De genoemde doelen n.a.v. deze vier V's zijn waar mogelijk opgenomen in de meerjarenplanning.

6. Ambities en meerjarenbeleid

Onze ambities en de speerpunten van ons meerjarenbeleid zijn op hoofdlijnen:

Onderwijsproces

Montessorischool Helmond streeft naar een onderwijsproces waarbij ruimte is voor individuele ontwikkeling binnen een groep. Doelgericht werken staat centraal, de middelen die er voor ingezet worden zijn wisselend. Een montessoriaans uitgangspunt is essentieel.

Schoolklimaat

Montessorischool Helmond streeft naar een klimaat waarin alle kinderen zich prettig voelen en vanuit dit welbevinden zich zo optimaal mogelijk kunnen ontwikkelen. Een klimaat waarin ieder individu, kinderen en volwassenen zichzelf mogen zijn. Dit geldt voor de bezoekers van ons gehele centrum, van 0 tot 12.

Onderwijsresultaten

Montessorischool Helmond heeft een populatie waarbij we streven naar voldoende opbrengsten. We werken opbrengstgericht. En streven naar voldoende vaardigheidsgroei per individueel kind, maar ook naar gemiddeld voldoende resultaten.

Kwaliteitszorg en ambitie

Montessorischool Helmond streeft naar een organisatie die voortdurend de PDCA-cyclus doorloopt. Doen we de goede dingen nog op de juiste manier. Net als kinderen ben je voortdurend in ontwikkeling en blijf je kritisch kijken naar je eigen handelen.

Financieel beheer

Het financieel beleid bestaat uit drie componenten:

- Beheren van financiële ruimte op korte en lange termijn;
- Het borgen van de financiële continuïteit op lange termijn;
- Het managen van risico's.

Montessorischool Helmond houdt zich wat betreft het financieel beleid aan de afspraken op Stichtingsniveau. We streven te allen tijde naar een gezonde financiële situatie. We proberen zoveel mogelijk financiële middelen naar de werkvloer te brengen.

De prioriteiten die gesteld zijn binnen deze ambities en speerpunten zijn verder terug te vinden in het meerjarenplan 2019-2023.



Gerelateerde documenten school: route medezeggenschap (MR)

Meesturen met het schoolplan

- Meerjarenplan, jaarplan
- Beleid ten aanzien van de aanvaarding van materiële bijdragen, niet zijnde ouderbijdragen of op onderwijswetgeving gebaseerde bijdragen, indien het bevoegd gezag daarbij verplichtingen op zich neemt waarmee de leerlingen binnen de schooltijden en tijdens activiteiten die worden georganiseerd onder verantwoordelijkheid van het bevoegd gezag, alsmede tijdens het overblijven worden geconfronteerd (-> sponsorgelden)
- De wijze van invulling van de identiteit
- Veiligheidsvragenlijst (bovenbouw), inclusief actiepunten

Overige documenten (in de vierjaren cyclus)

- Jaarverslag (evaluatie meerjarenplan, onderwijsleerproces, enzovoorts)
- Uitkomsten en analyse tevredenheidsonderzoeken
- Beschrijving ouder- leerlingpopulatie
- Kwaliteitszorg: auditrapportages, zelfevaluaties, kwaliteitskaarten
- RI&E/Arbomeester (inclusief ziekteverzuim)
- Zorgplan, trendanalyses (leerlingenzorg)
- Schoolondersteuningsprofiel
- Scholingsplan (schoolspecifiek)

Gerelateerde documenten bestuur: route medezeggenschap (GMR)

- Strategisch beleidsplan
- Competentiecycclus
- Scholingsplan (bestuur)
- Veiligheidsplan
- Procedure schorsen en verwijderen
- Bestuursondersteuningsprofiel
- Beleid evenredige vertegenwoordiging van vrouwen in de schoolleiding